



Delplan for atomberedskap



3. utgave mars 2022

Oppdatert 04.03.2022 Kvalitetssikring av innhold og kontaktinformasjon. Samordnet mot gjeldende helhetlig risiko- og sårbarhetsanalyse og overordnet beredskapsplan.

Oppdatert av Rådgiver/beredskapskoordinator Thomas Bech

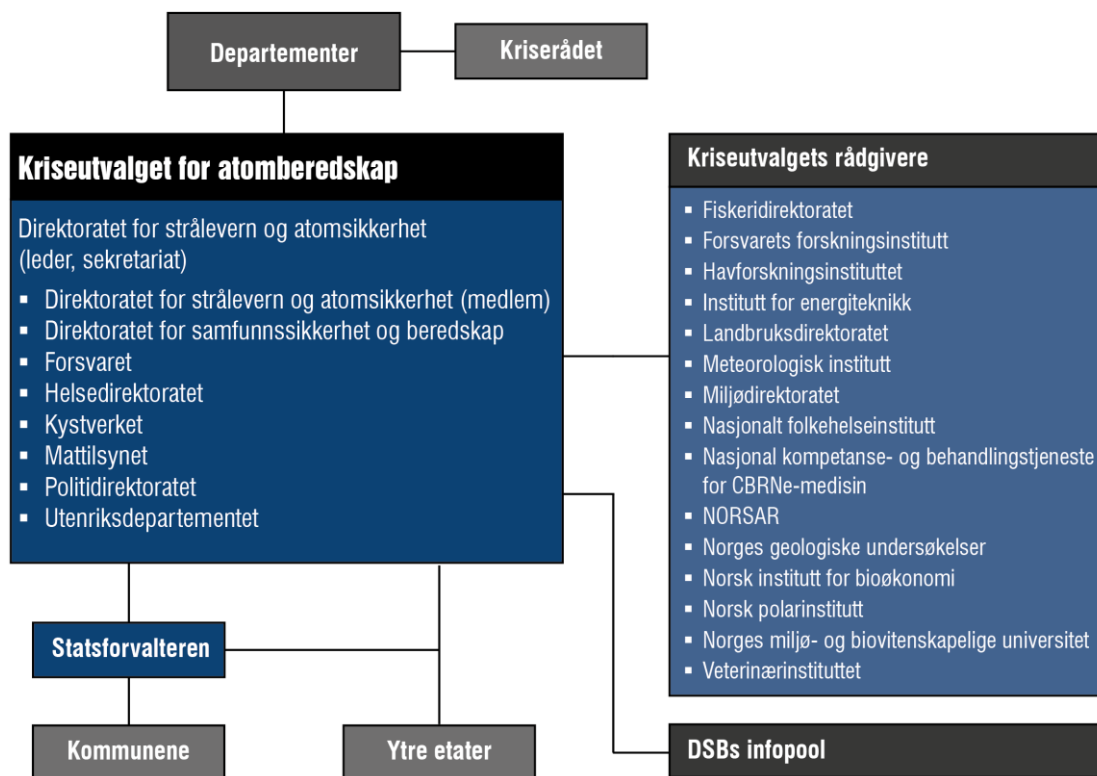
Innhold

1.0 Atomberedskapsorganisasjonen – aktører, roller og ansvar	3
1.1 Kriseutvalget for atomberedskap (KU).....	3
1.2 Direktoratet for strålevern og atomberedskap.....	4
1.3 Statsforvalteren og Sysselemesteren på Svalbard	4
1.4 Departementene	4
1.5 Kriserådet	4
2.0 Risiko- og sårbarhet.....	5
2.1 Seks dimensjonerende scenarier.....	5
2.2 Helhetlig risiko- og sårbarhetsanalyse	5
2.3 Kriseutvalgets konsekvensreducerende tiltak.....	6
3.0 Kommunal atomberedskap	7
3.1 Kommunale beredskapsplaner.....	7
3.2 Kommunens planleggingsfase.....	8
3.3 Samhandling ved krisehåndtering.....	8
3.4 Varsling.....	8
3.5 Håndtering.....	8
3.6 Rapportering.....	9
3.7 Beredskapsledelse	9
3.8 Jod tablettar	9
4.0 Tiltakskort.....	10
4.1 Overordnet beredskapsplan - operativ del «atomhendelse»	10
4.2 Næringsmiddelproduksjon	11
5.0 Aktuelle adresser	11

1.0 Atomberedskapsorganisasjonen – aktører, roller og ansvar

Norsk organisering av atomberedskap er forankret i strålevernloven §16 og i Kongelig resolusjon av 23. august 2013 som inneholder «Delegering av Kongens myndighet etter Strålevernloven § 16, annet ledd til Kriseutvalget for atomberedskap» og «**Mandat** for og sammensetning av Kriseutvalget for atomberedskap med rådgivere, samt mandat for Statsforvalteren». Kongelig resolusjon gir føringer for sammensetning av samt arbeidet i atomberedskaps-organisasjonen.

Oversikt over aktørene i atomberedskapsorganisasjonen er gitt av figur 1.1.



Figur 1.1. Skjematisk framstilling av den norske atomberedskapsorganisasjonen.

1.1 Kriseutvalget for atomberedskap (KU)

Kriseutvalget som er et sivilt-militært organ med særskilte fullmakter til å beslutte tiltak i en tidlig fase for å beskytte liv, helse, miljø og andre samfunnsinteresser. Kriseutvalget med rådgiver har oppgaver i det løpende beredskapsarbeidet. De skal også fungere som rådgiver for myndighetene i senfasen av en atomhendelse. Kriseutvalget har et mandat gitt i [kongelig resolusjon av 2013](#).

Følgende etater oppnevner en representant med vararepresentant til kriseutvalget:

- Statens strålevern
- Helsedirektoratet
- Politidirektoratet
- Direktoratet for samfunnssikkerhet og beredskap
- Mattilsynet
- Forsvaret
- Kystverket
- Utenriksdepartementet

KU ledes av direktøren ved Statens strålevern. Lederen kommer i tillegg til det ordinære medlemmet fra denne etaten. De faste rådgiverne for Kriseutvalget har relevant kompetanse og hjelpemidler for å kartlegge omfanget av konsekvensene ved en atomhendelse.

I en akutfase har KU ansvar for 5 overordnede oppgaver med tilhørende fullmakter:

- Utarbeide tidlig og deretter løpende beskrivelse av situasjonen.
- Utarbeide og innhente prognoser for utvikling av situasjonen, stråledoser og risiko.
- Vurdere og eventuelt beslutte iverksettelse av konsekvensreducerende tiltak.
- Utarbeide informasjon om hendelsen, konsekvenser og tiltak.
- Senfase: Sørge for god håndtering også i de senere faser frem til håndtering overføres til de sedvanlige fagmyndigheter.

1.2 Direktoratet for strålevern og atomberedskap

Direktoratet for strålevern og atomberedskap er nasjonalt og internasjonalt kontaktpunkt og varslingsutsteder ved atomhendelser. Direktoratet for strålevern og atomberedskap leder Kriseutvalget for atomberedskap (KU), er sekretariat for KU og har operasjonslokaler for den nasjonale atomberedskapen.

Det har i Kongelig resolusjon blitt presisert at Direktoratet for strålevern og atomberedskap som leder for KU ved behov har myndighet til å fatte vedtak inntil KU er samlet.

Mindre hendelser håndterer Direktoratet for strålevern og atomberedskap på vegne av KU. Direktoratet for strålevern og atomberedskap har ekspertise og utstyr for å kunne bistå i håndteringen av situasjoner på et skadested.

1.3 Statsforvalteren og Sysselmesteren på Svalbard

Statsforvalterne og Sysselmesteren på Svalbard er Kriseutvalgets regionale ledd. Ved en atomhendelse skal de sørge for koordinerte og samordnede tiltak i fylkene.

Statsforvalteren vil ved en hendelse etablere det nødvendige regionale forum for koordinering, der berørte etater deltar, og etablere et planverk for sin funksjon i atomberedskapen.

Oppgavene formidles normalt som oppdrag fra Kriseutvalget, og Statsforvalteren sørger for nødvendige tilpasninger og prioriteringer ut fra lokale forhold. Følgende oppgaver vil være relevante ved en atomhendelse:

- Beskyttelsestiltak regionalt og lokalt.
- Formidling av informasjon til media og publikum.
- Rapportere tilbake til Kriseutvalget om gjennomføring.
- Formidle informasjon til Kriseutvalget med relevant informasjon fra regionen.

1.4 Departementene

Departementene har ansvaret for at beredskapen innen egen sektor er tilfredsstillende og koordinert med øvrige sektorer. Ved en atomhendelse har de enkelte departementer/fag-myndigheter ansvaret for tiltak hvor fullmaktene ikke er lagt til KU.

1.5 Kriserådet

Kriserådet skal styrke og sikre strategisk koordinering mellom departementene i komplekse krisesituasjoner. Under en atomhendelse skal Kriserådet holdes informert av KU via lederdepartementet.

For nærmere beskrivelse av den sentrale og regionale atomberedskapsorganisasjonen vises det til bl.a.:

- Strålevernrapport 2012:5 «Roller, ansvar, krisehåndtering og utfordringer i norsk atomberedskap»¹

2.0 Risiko- og sårbarhet

2.1 Seks dimensjonerende scenarier

Regjeringen har lagt til grunn seks scenarier for å prioritere behovene og planlegge en best mulig beredskap i Norge. Scenariene er basert på systematisering av erfaringer fra tidligere hendelser og vurderinger av eksisterende eller fremtidig virksomhet.

De seks dimensjonerende scenariene for norsk atomberedskap:

1. Stort utslipp som blir transportert med lufta til Norge fra anlegg i utlandet (t.d. Tsjernobyl-ulykka)
2. Stort utslipp som blir transportert med lufta fra norske anlegg³. Lokal hendelse i Norge eller norske nærrområder uten stedlig tilknytning
3. Lokalt utslipp fra mobil kilde (t.d. utslipp fra en atomisbryter som seiler langs kysten)
4. Lokal hendelse som utvikler seg over tid (t.d. poloniumforgifningen av Litvinenko i 2006)
5. Radioaktive utslipp til havet
6. Hendelse i utlandet med konsekvenser for nordmenn eller norske interesser (t.d. Fukushima-ulykka i 2011)

For nærmere beskrivelser av scenarioene se «Scenarier for planlegging av norsk atomberedskap og krisehåndtering» (DSA 2014)²

2.2 Helhetlig risiko- og sårbarhetsanalyse

Helhetlig risiko- og sårbarhetsanalyse for Nome kommune 2021 består av 15 analyserte uønskede hendelser (en hendelse utelatt i matrisen). Risikomatriksen som vist under, er en grafisk fremstilling av resultatene. De uønskede hendelsene er i risikomatriksen plassert langs aksene sannsynlighet og konsekvens. Hendelser øverst til høyre har høyest sannsynlighet for å inntreffe og størst konsekvens, noe som vil si at disse hendelsene har størst risiko for å inntreffe.

¹ [«Roller, ansvar, krisehåndtering og utfordringer i norsk atomberedskap» \(Statens strålevern 2012\)](#)

² [Scenarier for planlegging av norsk atomberedskap og krisehåndtering \(DSA 2014\)](#)

- Pålegge kortsiktige tiltak/restriksjoner i produksjonen av næringsmidler.
- pålegge/gi råd om rensing av forurensede personer.
- Gi råd om opphold innendørs for publikum (maks 24 timer).
- Gi råd om bruk av jod tabletter.
- Gi kostholdsråd, for eksempel råd om å avstå fra eller begrense konsum av visse forurensede næringsmidler.
- Gi råd om andre konsekvensreducerende tiltak, inkludert tiltak for å hindre eller redusere forurensing av miljøet.

Tiltakene vil tilpasses den enkelte type hendelse. KU skal sørge for at tiltakene formidles til de etatene som har rettslig grunnlag for gjennomføring. Kommuner som kan bli berørt skal være forberedt på å bidra i gjennomføring av besluttede tiltak. Se [«Kriseutvalgets kommunikasjonsplaner» \(2020\)](#) for utfyllende informasjon angående tiltak.

3.0 Kommunal atomberedskap

Kommunens plikt til å etablere beredskap mot atomhendelser er hjemlet i sivilbeskyttelsesloven §§ 14 og 15 om beredskap innenfor den kommunale tjenesteproduksjonen. Atomberedskap blir en viktig del i kommunens arbeid med samfunnssikkerhet og beredskap.

Kommunens rolle og oppgave ved atomhendelser vil være å opprettholde egen tjenesteproduksjon. Kommunen skal bistå andre myndigheter med ansvar for gjennomføring av tiltak, generell ivaretagelse av befolkningens sikkerhet og formidling av lokalt tilpasset informasjon, herunder også befolkningsvarsling.

3.1 Kommunale beredskapsplaner

Atomberedskapsplanen er en delplan innen beredskapsplanverket, i tillegg til øvrige delplaner. Basert på at en atomhendelse innebærer mange av de samme tiltakene som andre beredskapshendelser, er påfølgende tiltakskort beskrivende som kommunens rolle ved en atomhendelse.

Det vises til Overordnet beredskapsplan for Nome kommune 2021 med vedlegg:

Denne inneholder

- Administrativ del
- Operativ del

Vedlegg:

- Tiltakskort for kommunikasjonskart
- Tiltakskort for kommunikasjonsansvarlig i beredskapsledelsen
- Tiltakskort for å loggføre i CIM
- EPS plan, dat. 28.5.2019
- EPS, samfunnshustegning
- Telefonlister (Kriseledelsen, media, kommunale kontakter, regionale kontakter, ressurser, transport)

KU er ansvarlig for å utarbeide god informasjon om hendelsen, mulige konsekvenser og tiltak ved en atomhendelse.

Media er KU viktigste kanal for Kriseutvalgets budskap til ulike målgrupper. Nettsidene til etatene

i Kriseutvalget og bruk av sosiale medier er andre arenaer for videreformidling til målgruppen. Budskapet fra KU videreformidles til Statsforvalteren som videreformidler til kommunen. Kommunen skal benytte sine informasjonskanaler til å videreformidle budskapet til befolkningen.

3.2 Kommunens planleggingsfase

Kommunen bør vurdere følgende momenter:

- Hvilke vanlige beredskapsressurser vil være mulig å bruke også for en atomhendelse? (brann, sivilforsvar, politi, heimevern) Frivillige kan være aktuelle å benytte utenfor forurenset område.
- Vurdere å bruke medlemmer i beredskapsrådet for innspill.
- Hva er vår kommunes viktigste næringer og næringsinteresser som kan blir berørt ved en atomhendelse? Dialog med disse på forhånd er viktig for å sikre samarbeid under en hendelse.
- Hva er kommunens sårbare områder? (lekeplasser/parkanlegg, turistområder, naturreservat, severdigheter, økologisk produksjon, annet landbruk som trenger spesielle hensyn mm.)
- Hvilken infrastruktur har kommunen og hva er mest kritisk å sikre god og kontinuerlig drift på under en slik hendelse?
- Hvilke løsninger kan kommunen bruke dersom det skulle komme restriksjoner på noe av mat- og drikkevannsforsyningen som kan ha blitt forurenset med radioaktivitet?
- Hvordan planlegger kommunen for mat og drikke til folk i institusjoner, sykehjem og lignende?
- Hvilke GIS-ressurser har kommunen, hvordan kan vi koble data som produksjons-statistikk med områder med radioaktiv forurensning?
- Hvilke kommunikasjonsplaner har kommunen og hvordan bør disse tilpasses en atomhendelse?

3.3 Samhandling ved krisehåndtering

Kommunen skal ha etablerte systemer for å varsle og rapportere under en beredskapshendelse. En atomhendelse involverer mest sannsynlig flere aktører på tvers av sektorer, disse må defineres.

3.4 Varsling

Direktoratet for strålevern og atomberedskap er varslingspunkt for nasjonale og internasjonale hendelser.

Dersom Direktoratet for strålevern og atomberedskap får varsel om hendelser som er av betydning for regionale og lokale instanser vil de kontakte Statsforvalteren, som vil videreformidle dette varselet.

En hendelse som inntreffer lokalt og som involverer radioaktive stoffer skal alltid varsles til Direktoratet for strålevern og atomberedskap på telefon jf. Strålevernforskriften §19.4.

Tlf: 67 16 25 00 (sentralbord)
Tlf: 67 16 26 00 (døgnbemannet vakttelefon)
E-post: dsa@dsa.no

3.5 Håndtering

Beslutning om tiltak under en hendelse skal komme fra Kriseutvalget. I en akutfase av en hendelse må gjennomføring av slike tiltak håndteres lokalt etter gjeldende beredskapsprinsipper på grunn av tidsmangel og tilgjengelighet. Det nasjonale beredskapsprinsippet *ansvarsprinsippet* er gjeldende. Prinsippet omhandle at den myndighet som har ansvar for en sektor eller funksjon i det daglige, også har ansvaret i krise eller krig, herunder nødvendig beredskap. Planen må ta høyde for at det treffes

tiltak som evakuering i mindre områder (bygg o.l.), eller f.eks. avsperring av områder. Det er da politiet som utfører dette oppdraget. Mattilsynet i regionen kan treffe beslutning om tiltak i næringsmiddelproduksjonen som vanlig. Dette er nærmere beskrevet i Strålevernrapport 2012:5³

3.6 Rapportering

Det er viktig at Direktoratet for strålevern og atomberedskap får beskjed om hva som gjøres på det lokale plan under en atomhendelse – også hendelser uten større betydning. Dersom f.eks. politiet har besluttet å sperre av et område skal Direktoratet for strålevern og atomberedskap få beskjed om dette.

Dialog om riktig håndtering er viktig for å beskytte interesser lokalt og for å forsikre om at riktig tiltak treffes til riktig tid.

3.7 Beredskapsledelse

Det er viktig at kommunen varsler Statsforvalteren om at de har satt kriseledelse under en hendelse og hvem som til enhver tid leder innsatsen. Statsforvalteren samler slik informasjon og skal videreformidle dette til Direktoratet for strålevern og atomberedskap.

3.8 Jod tabletter

Kommunen har etablert lager for jod tabletter 1900 stk. Lokalisert på Ulefoss helsestasjon. Disse er påregnet sårbare grupper, herunder barn og unge under 18 år og gravide/ammende.

³ [«Roller, ansvar, krisehåndtering og utfordringer i norsk atomberedskap» \(Statens strålevern 2012\)](#)

4.0 Tiltakskort

4.1 Overordnet beredskapsplan - operativ del «atomhendelse»

Ref. nr	Fase	Oppgave
B1	Varsling	Den som blir orientert om hendelsen skal varsle kommunedirektør eller ordfører.
B2	Varsling	Varsle beredskapsledelsen og videre internt
B3	Varsling	Varsle Statsforvalteren.
B4	Varsling	Befolkningsvarsel i samråd med Statsforvalteren.
B5	Mobilisering	Kommunedirektøren beslutter sikkerhetsnivå (grønn-gult-rød).
B6	Mobilisering	Hvis rødt nivå, etablere beredskapsledelse.
B7	Mobilisering	Innkalling av ekstra medlemmer til beredskapsledelsen: <ul style="list-style-type: none">• Samferdsel/miljøteknikk (Etat for samfunnsutvikling)• Landbrukssjefen ved Midt-Telemark landbrukskontor• Miljøhygienisk avdeling Notodden
B8	Mobilisering	Beredskapsledelsen blir orientert av kommunedirektøren for felles situasjonsforståelse.
B9	Mobilisering	Orienterer beredskapsledelsen om håndteringsstrategi – hvordan skal kommunen håndtere hendelsen?
B10	Håndtering	Avklare roller og ansvar internt
B11	Håndtering	Vurder behov for samarbeid med Beredskapsrådet.
B12	Håndtering	Vurder evalueringsbehov og mottaksressurser i kommunen.
B13	Håndtering	Etabler kontakt med Politiet.
B14	Håndtering	Etabler kontakt med Statens Strålevern.
B15	Håndtering	Etabler kontakt med Mattilsynet
B16	Håndtering	Etablere kontakt med Sivilforsvaret og IUA for tilgang på måleinstrumenter
B17	Håndtering	Vann - følg myndighetenes anvisninger – vurder kontakt med nødvannssamarbeid mellom Drammens- Vestfold og Grenlandskommunene om transportabelt nødvannsutstyr lokalisert på Rødmyr, Skien.
B18	Håndtering	Jodtabletter – iverksette konkrete tiltak for bruk. 1900 tabletter lokalisert på Ulefoss helsestasjon.
B19	Håndtering	Vedta konkrete kommunikasjonstiltak.
B20	Håndtering	Gi informasjon om status på hendelsen og kontaktinformasjon til innbyggerne via pressemeldinger og hjemmeside/Facebook.
B21	Håndtering	Iverksette tiltak fra kriseutvalget i atomberedskap. <ol style="list-style-type: none">Om opphold.Evt. evakuering.Evt. opphold i tilfluktsrom.Jodtabletter.Sikre forurensede områder. Hvor stort området skal være bør avklares med Direktoratet for strålevern og atomberedskap i samarbeid med politiet og Sivilforsvaret.Rense personer som er forurenset. Dusj hjemme er dekkende.Kortsiktige tiltak og restriksjoner i produksjon av næringsmidler (se 5.2 «næringsmiddelproduksjon»).Kostholdsråd.
B22	Håndtering	Plan for distribusjon av jodtabletter: <ol style="list-style-type: none">(A13a) Rektor/styrer sikrer at den enkelte enhet/avdeling får tilgang på jodtabletter fra lager.

		b. (A13b) Lærere/barnehagelærere deler ut jodtabeletter til elever og barn. c. (A13c) Helsestasjonen deler ut jodtabeletter til ammende og mindre barn som ikke er i barnehage, ved forespørsel. d. (A13d) Beredskapsledelsen sikrer at informasjon om tilgang på jodtabeletter når til befolkningen.
B23	Håndtering	Oppdatere situasjonsoversikt og kartlegg konsekvens for kommunen. Hva er worst case scenario? Hva er økonomiske konsekvenser?
B24	Håndtering	Jevnlige møter i beredskapsledelsen.
B25	Håndtering	Vurder behov for bistand fra eksterne aktører.
B26	Håndtering	Vurder behov for pressekonferanse.

4.2 Næringsmiddelproduksjon

Næringsmiddelproduksjon	<ul style="list-style-type: none"> • Høste inn så mye som mulig av nyttbar avling (årstidsavhengig) • Evt. utsette innhøsting eller slakting • Dekke til cisterner og brønner hvis mulig • Få produksjonsdyr innendørs hvis mulig • Dekke fôr med plast • Iverksette omsetningsforbud/restriksjoner • Dialog og kontakt med produsenter og organisasjoner som er/blir berørte
-------------------------	--

5.0 Aktuelle adresser

Direktoratet for strålevern og atomsikkerhet (DSA): dsa.no

Statens strålevern (2017) «Kommunal atomberedskap – plangrunnlag»:

https://dsa.no/atomberedskap/atomberedskap-i-norge/Plangrunnlag_kommunal_atomberedskap_2017.pdf

Statens strålevern (2020) ««Kriseutvalgets kommunikasjonsplaner»:

https://dsa.no/publikasjoner/_attachment/inline/79d040f5-faf5-4ef5-967b-d85e58939d08:ae590ab332f330ca65dd2ae7ae8dcd0421df057c/DSA-hefte%203%20KUs%20kommunikasjonsplaner_.pdf

Statsforvalteren i Vestfold og Telemark: <https://www.statsforvalteren.no/vestfold-og-telemark>

- Vakttelefon: 991 55 654
- Epost: sftvaktthavende@statsforvalteren.no

DSB kartlag tilfluktsrom: <https://kart.dsb.no/share/f1f51e6fb940>